

Общество с ограниченной ответственностью  
«Центр инженерных изысканий» (ООО «ЦИИ»)  
тел. +7(987) 374 24 31 e-mail: center\_ii@mail.ru



Утверждаю:

Директор

ООО «ЦИИ»

Бедрицкий И.Н.

## ДОКУМЕНТАЦИЯ,

содержащая результаты исследований, в соответствии с которыми  
определяется наличие или отсутствие объектов культурного наследия на  
земельном участке под объект

«Реконструкция участков автомобильных дорог межмуниципального  
значения с искусственными сооружениями в Ветлужском муниципальном  
округе Нижегородской области»: 1-й этап. «Реконструкция участка  
автомобильной дороги (22 ОП МЗ 22Н-1238) Бельшево –  
р.п. им. М.И. Калинина с искусственным сооружением через р. Солоница на  
км 24+694 в Ветлужском муниципальном округе Нижегородской области».  
(по открытому листу № P018-00103-00/03338870)

Археолог

/ Иванов М.В.

Саратов, 2025

## АННОТАЦИЯ

Автор отчета: Иванов Михаил Витальевич

Документация: 1 том, 53 страницы, 19 иллюстраций

Ключевые слова:

ОХРАНА ОБЪЕКТОВ АРХЕОЛОГИЧЕСКОГО НАСЛЕДИЯ;  
НИЖЕГОРОДСКАЯ ОБЛАСТЬ; ВЕТЛУЖСКИЙ МУНИЦИПАЛЬНЫЙ  
ОКРУГ; РЕКОНСТРУКЦИЯ; ДОРОГА; ИСТОРИКО-АРХИВНЫЕ,  
ПОЛЕВЫЕ ИССЛЕДОВАНИЯ; ШУРФЫ.

Документация состоит из одного (1) тома, включающего в себя текстовый и иллюстративный материал. Документация посвящена результатам проведения археологических разведок на предмет наличия (отсутствия) объектов археологического наследия на земельном участке под объект «Реконструкция участков автомобильных дорог межмуниципального значения с искусственными сооружениями в Ветлужском муниципальном округе Нижегородской области»: 1-й этап. «Реконструкция участка автомобильной дороги (22 ОП МЗ 22Н-1238) Бельшево – р.п. им. М.И. Калинина с искусственным сооружением через р. Солоница на км 24+694 в Ветлужском муниципальном округе Нижегородской области» (линейный объект - 0,48 км, ширина полосы отвода до 80 м).

Был обследован земельный участок под объект: «Реконструкция участков автомобильных дорог межмуниципального значения с искусственными сооружениями в Ветлужском муниципальном округе Нижегородской области»: 1-й этап. «Реконструкция участка автомобильной дороги (22 ОП МЗ 22Н-1238) Бельшево – р.п. им. М.И. Калинина с искусственным сооружением через р. Солоница на км 24+694 в Ветлужском муниципальном округе Нижегородской области». Заложены и исследованы: два (2) шурфа.

В результате обследования земельного участка, следы наличия объектов культурного (археологического) наследия выявлены не были.

### Структура отчета:

Отчет состоит из аннотации, вводной части, основной части, заключения, альбома иллюстраций и приложений.

—во вводной части указаны цели и задачи проведения исследований (разведки), приведено обоснование проведения работ, представлено природно-географическое, административное и археологическое описание Ветлужского муниципального округа Нижегородской области;

—в основной части дано подробное описание методики, проведения работ, описание памятников археологии, находящихся в непосредственной близости от участка обследования;

—в заключении представлены итоги проведенных археологических разведок;

—в приложении представлен: список источников, список сокращений и список иллюстраций;

иллюстрации наглядно отображают информацию о проведенной археологической разведке.

## СОДЕРЖАНИЕ

Аннотация.....	2
Содержание.....	4
ВВОДНАЯ ЧАСТЬ.....	5
Введение.....	5
Цели и задачи исследования .....	7
Состав экспедиции .....	8
Нормативно-правовая база проведения работ .....	9
Природно-географическое и административное описание Ветлужского муниципального округа Нижегородской области.....	24
История археологического изучения Ветлужского муниципального округа Нижегородской области.....	26
ОСНОВНАЯ ЧАСТЬ.....	29
Методика работ.....	29
Археологическое обследование территории.....	32
ЗАКЛЮЧЕНИЕ.....	37
Список источников и литературы.....	38
Список сокращений.....	39
ИЛЛЮСТРАЦИИ.....	40
Открытый лист №Р018-00103-00/03338870.....	53

## ВВОДНАЯ ЧАСТЬ

---

### ВВЕДЕНИЕ

В соответствии с действующим законодательством и на основании договора подряда было проведено археологическое обследование на предмет наличия/отсутствия ОАН на земельном участке под объект **«Реконструкция участков автомобильных дорог межмуниципального значения с искусственными сооружениями в Ветлужском муниципальном округе Нижегородской области»: 1-й этап. «Реконструкция участка автомобильной дороги (22 ОП МЗ 22Н-1238) Бельшево – р.п. им. М.И. Калинина с искусственным сооружением через р. Солоница на км 24+694 в Ветлужском муниципальном округе Нижегородской области»**. Все работы проводились в соответствии с действующим законодательством Российской Федерации, на основании технического задания и Открытого листа №Р018-00103-00/03338870 от 9 октября 2025 года, выданного Иванову Михаилу Витальевичу (Стр. 53) На основании Открытого листа, Иванов М.В. имеет право производить следующие археологические полевые работы: археологические разведки с осуществлением локальных земляных работ на указанной территории в целях выявления объектов археологического наследия, уточнения сведений о них и планирования мероприятий по обеспечению их сохранности.

При работах применялась методика, соответствующая требованиям Института археологии РАН и Министерства культуры РФ, велась необходимая полевая документация и фотофиксация. В результате археологических исследований было установлено, что объекты культурного наследия (памятники археологии) на земельном участке под объект **«Реконструкция участков автомобильных дорог межмуниципального значения с искусственными сооружениями в Ветлужском муниципальном округе Нижегородской области»: 1-й этап.**

**«Реконструкция участка автомобильной дороги (22 ОП МЗ 22Н-1238) Бельшево – р.п. им. М.И. Калинина с искусственным сооружением через р. Солоница на км 24+694 в Ветлужском муниципальном округе Нижегородской области», отсутствуют.** Объекты культурного наследия, включенные в Единый государственный реестр объектов культурного наследия Российской Федерации, выявленные объекты культурного наследия, а также объекты, обладающие признаками ОКН, также отсутствуют. Все ОКН, известные по архивным источникам, расположены на безопасном удалении от испрашиваемого под хозяйственное освоение земельного участка.

Итогом работ стала настоящая документация (технический отчет), предоставленная заказчику. Данные из технического отчета будут включены в научный отчет. Научный отчет по проведенным разведочным работам будет передан на постоянное хранение в научный архив Института археологии РАН.

## ЦЕЛИ И ЗАДАЧИ ИССЛЕДОВАНИЯ

### Цель исследования:

Выполнение археологических научно-исследовательских работ (разведок) на предмет наличия (отсутствия) объектов, обладающих признаками объектов историко-культурного наследия на обследуемой территории; получение современных научных данных о наличии объектов археологического наследия в зоне обследования и планирования мероприятий по обеспечению их сохранности.

### Задачи работ:

- сбор историко-архивных сведений о наличии объектов культурного наследия, в пределах исследуемой территории;
- проведение полевого (натурного) археологического обследования (разведка) указанного участка;
- документирование процесса работ;
- камеральная и кабинетная обработка полученных данных;
- написание технического отчета по итогам разведок;
- написание научного отчета по итогам работ.

## СОСТАВ ЭКСПЕДИЦИИ

Ф.И.О	Выполняемая работа
Иванов Михаил Витальевич	Специалист-археолог, держатель Открытого листа, научный руководитель работ, исполнитель технического и научного Отчётов; фотофиксация работ; ведение дневника полевых работ; компьютерная обработка материалов фотофиксации
Бедрицкий Игорь Николаевич	Обработка фотоматериалов; подготовка топографических карт; обработка материалов космосъемки; участие в описании особенностей топографического положения объектов обследования; подготовка иллюстраций; землекоп; водитель а/м
Колосов Евгений Олегович	Землекоп

При проведении работ все члены группы принимали участие в полевых исследованиях, осмотре участков обследования на предмет выявления объектов археологического наследия или их признаков (подъёмного материала и характерной рельефности), а также в поисках находок и культурных напластований в шурфах.

На всех этапах, руководство работами, ведение полевой документации, окончательную обработку полученных материалов и написание отчета осуществлял руководитель экспедиции, археолог ООО «ЦИИ» – М.В. Иванов.



## **НОРМАТИВНО-ПРАВОВАЯ БАЗА ПРОВЕДЕНИЯ РАБОТ**

Правовым обоснованием работ является законодательство Российской Федерации и нормы бывшего Союза ССР в части, не противоречащей Конституции и законодательству Российской Федерации. В Российской Федерации памятники археологии являются общенародным достоянием, находятся под охраной государства, используются в интересах культуры, науки и народного образования.

Статья 44 Конституции Российской Федерации гласит: «Каждый обязан заботиться о сохранении исторического и культурного наследия, беречь памятники истории и культуры». В Российской Федерации все памятники археологии (объекты археологического наследия) являются объектами государственного недвижимого имущества федерального значения. Вопросы охраны и использования памятников археологии, как недвижимых объектов истории и культуры регулируются, прежде всего, Федеральным законом Российской Федерации от 25 июня 2002 года № 73-ФЗ «Об объектах культурного наследия (памятниках истории и культуры) народов Российской Федерации» (далее – Закон). Закон придает всем объектам археологического наследия (памятникам археологии) статус объектов культурного наследия федерального значения (ст.4 Закона).

В основу современного Федерального закона от 25 июня 2002 года № 73-ФЗ «Об объектах культурного наследия (памятниках истории и культуры) народов Российской Федерации» были положены: Закон РСФСР от 15 декабря 1978 г. «Об охране и использовании памятников истории и культуры», «Положение об охране и использовании памятников истории и культуры», утвержденное Постановлением Совета Министров СССР от 16 сентября 1982 г. за № 865 и Постановление Верховного совета РСФСР от 25 декабря 1990 г. № 447-1 «О неотложных мерах по сохранению национального культурного и природного наследия народов РСФСР».

Археологические памятники являются комплексными памятниками, сочетающими в себе черты природных и историко-культурных объектов. В связи с этим вопросы их охраны рассматриваются также в природоохранном законодательстве и, в первую очередь, в Федеральном законе Российской Федерации от 10 января 2002 г. № 7-ФЗ «Об охране окружающей среды» (ст.64). Археологические памятники в силу своей «природы» и характера находятся на поверхности земли и в почвенном слое как свободных угодий, так и, преимущественно, возделываемых сельскохозяйственных угодий. В связи с этим, вопросы охраны археологических памятников присутствуют также в земельном законодательстве, где главное место занимает Земельный кодекс РФ. Территории и угодья, занимаемые памятниками археологии, выделяются в земли историко-культурного назначения с особым режимом землепользования. В отдельных случаях они могут быть полностью изъяты из хозяйственного использования и оборота (ст.ст.4, 71, 92, 99 Земельного кодекса РФ). Археологические памятники, находящиеся ниже современных почвенных слоев, в материковых геологических пластах (пещеры, стоянки и погребения древнего каменного века и т. д.), попадают под действие Закона Российской Федерации от 21 февраля 1992 г. № 2395-1 «О недрах» (ст.33).

Федеральный закон от 25 июня 2002 года № 73-ФЗ «Об объектах культурного наследия (памятниках истории и культуры) народов Российской Федерации» регулирует отношения в области сохранения, использования, популяризации и государственной охраны объектов культурного наследия (памятников истории и культуры) народов Российской Федерации и направлен на реализацию конституционного права каждого на доступ к культурным ценностям и конституционной обязанности каждого заботиться о сохранении исторического и культурного наследия, беречь памятники истории и культуры, а также на реализацию прав народов и иных этнических общностей в Российской Федерации на сохранение и развитие своей культурно-национальной самобытности, защиту, восстановление и

сохранение историко-культурной среды обитания, защиту и сохранение источников информации о зарождении и развитии культуры.

Согласно закону, объекты культурного наследия (памятники истории и культуры) народов Российской Федерации представляют собой уникальную ценность для всего многонационального народа Российской Федерации и являются неотъемлемой частью всемирного культурного наследия. В Российской Федерации гарантируется сохранность объектов культурного наследия (памятников истории и культуры) народов Российской Федерации в интересах настоящего и будущего поколений многонационального народа Российской Федерации. Государственная охрана объектов культурного наследия (памятников истории и культуры) является одной из приоритетных задач органов государственной власти Российской Федерации, органов государственной власти субъектов Российской Федерации и органов местного самоуправления.

К объектам культурного наследия (памятникам истории и культуры) народов Российской Федерации относятся также объекты археологического наследия и иные объекты с исторически связанными с ними территориями, возникшие в результате исторических событий, представляющие собой ценность с точки зрения истории, археологии, архитектуры, градостроительства, искусства, науки и техники, эстетики, этнологии или антропологии, социальной культуры и являющиеся свидетельством эпох и цивилизаций, подлинными источниками информации о зарождении и развитии культуры (ст.3 Закона).

Объекты культурного наследия в соответствии с Федеральным законом подразделяются на следующие виды: памятники – отдельные постройки, здания и сооружения с исторически сложившимися территориями; ансамбли – четко локализуемые на исторически сложившихся территориях группы изолированных или объединенных памятников, строений и сооружений; достопримечательные места – творения, созданные человеком, или

совместные творения человека и природы. При этом объекты археологического наследия могут относиться ко всем трём видам (ст.3 Закона).

Под объектом археологического наследия понимаются частично или полностью скрытые в земле или под водой следы существования человека в прошлых эпохах (включая все связанные с такими следами археологические предметы и культурные слои), основным или одним из основных источников информации о которых являются археологические раскопки или находки. Объектами археологического наследия являются, в том числе, городища, курганы, грунтовые могильники, древние погребения, селища, стоянки, каменные изваяния, стелы, наскальные изображения, остатки древних укреплений, производств, каналов, судов, дорог, места совершения древних религиозных обрядов, отнесенные к объектам археологического наследия культурные слои (ст.3 Закона). Все объекты археологического наследия относятся к объектам федерального значения (ст.4 Закона).

Под археологическими предметами понимаются движимые вещи, основным или одним из основных источников информации о которых независимо от обстоятельств их обнаружения являются археологические раскопки или находки, в том числе предметы, обнаруженные в результате таких раскопок или находок. Под культурным слоем понимается слой в земле или под водой, содержащий следы существования человека, время возникновения которых превышает сто лет, включающий археологические предметы (ст.3 Закона).

Границы территории объекта археологического наследия определяются на основании археологических полевых работ и научного отчета о выполненных археологических полевых работах (п.3 ст.3.1 Закона). В территорию объекта культурного наследия могут входить земли, земельные участки, части земельных участков, земли лесного фонда, водные объекты или их части, находящиеся в государственной или муниципальной

собственности либо в собственности физических или юридических лиц. Границы территории объекта культурного наследия могут не совпадать с границами существующих земельных участков. Также в границах территории объекта культурного наследия могут находиться земли, в отношении которых не проведен государственный кадастровый учет (п.2 ст.3.1 Закона). Особый режим использования земельного участка, в границах которого располагается объект археологического наследия, предусматривает возможность проведения археологических полевых работ (п.5 ст.5.1 Закона).

В Российской Федерации ведется единый государственный реестр объектов культурного наследия (памятников истории и культуры) народов Российской Федерации (далее – реестр), содержащий сведения об объектах культурного наследия (п.1 ст.15 Закона). Реестр формируется посредством включения в него объектов культурного наследия, в отношении которых было принято решение о включении их в реестр, а также посредством исключения из реестра объектов культурного наследия, в отношении которых было принято решение об исключении их из реестра (ст.16 Закона).

Объект, обладающий признаками объекта культурного (археологического) наследия, в отношении которого в региональный орган охраны объектов культурного наследия поступило заявление о его включении в реестр, является выявленным объектом культурного наследия со дня принятия региональным органом охраны объектов культурного наследия решения о включении такого объекта в перечень выявленных объектов культурного наследия. Выявленный объект культурного наследия подлежит государственной охране до принятия решения о включении его в реестр либо об отказе во включении его в реестр (п.5 ст.16.1 Закона).

Объекты археологического наследия считаются выявленными объектами культурного наследия со дня их обнаружения лицом, получившим разрешение (открытый лист) на проведение работ по выявлению и изучению объектов археологического наследия (п.16 ст.16.1 Закона).

Учитывая огромную научную и культурную ценность памятников археологии (объектов археологического наследия), а также то обстоятельство, что хозяйственное строительство может нанести памятникам существенный урон, законодательство предусматривает ряд специальных мер по обеспечению их сохранности при строительных работах.

В Законе большое внимание уделяется мерам по обеспечению сохранности объекта культурного наследия, включенного в реестр, выявленного объекта культурного наследия, объекта, обладающего признаками объекта культурного наследия, принимаемым при проведении изыскательских, проектных, земляных, строительных, мелиоративных, хозяйственных и иных работ (ст.36 Закона).

Большое внимание охране памятников истории и культуры уделяет Градостроительный кодекс Российской Федерации (ст.ст.1, 2, 3, 6, 11, 12, 20, 28, 29 и др.). Стоит, однако, отметить, что он почти всегда, так или иначе, опирается на Федеральный закон. Так, например, в пункте 7 статьи 24 Кодекса говорится: «При наличии на территориях поселения, муниципального округа, городского округа объектов культурного наследия в процессе подготовки генеральных планов в обязательном порядке учитываются ограничения использования земельных участков и объектов капитального строительства, расположенных в границах зон охраны объектов культурного наследия, в соответствии с законодательством Российской Федерации об охране объектов культурного наследия и статьей 27 настоящего Кодекса. (Часть в редакции, введенной в действие с 24 июня 2023 года Федеральным законом от 13 июня 2023 года N 240-ФЗ)».

В случае угрозы разрушения и в целях обеспечения сохранности объектов культурного наследия, должностные лица органов охраны объектов культурного наследия имеют право выдавать предписания о приостановлении о приостановлении работ, указанных в статье 36 настоящего Федерального закона (п.6 ст.11, ст.36 №73-ФЗ)

В случае ликвидации опасности разрушения объектов либо устранения угрозы нарушения их целостности и сохранности, приостановленные работы могут быть возобновлены по письменному разрешению органа охраны объектов культурного наследия, на основании предписания которого работы были приостановлены (п.8 ст.36 №73-ФЗ).

В случае, если в пределах земельного участка или водного объекта обнаружен объект археологического наследия, со дня обнаружения данного объекта археологического наследия собственник земельного участка или водного объекта либо пользователь им владеет, пользуется или распоряжается такими земельным участком или водным объектом с соблюдением условий, установленных настоящим Федеральным законом для обеспечения сохранности выявленного объекта культурного наследия (п. 1 ст.49 в ред. Федерального закона от 14.07.2008 N 118-ФЗ).

Организации и лица, виновные в нарушении законодательства об охране и использовании памятников истории и культуры, подлежат уголовной, административной или иной ответственности в соответствии с законодательством Российской Федерации. Ответственность за нарушения Федерального закона Российской Федерации от 25 июня 2002 г. № 73-ФЗ «Об объектах культурного наследия (памятниках истории и культуры) народов Российской Федерации» определена в ст.61 Закона и в Уголовном кодексе Российской Федерации (ст.243, 243.1, 243.2, 243.3 УК РФ). Возможна уголовная, административная и иная юридическая ответственность за подобные правонарушения.

Проектирование и проведение земляных, строительных, мелиоративных, хозяйственных и иных работ осуществляются при отсутствии на данной территории объектов культурного наследия, включенных в реестр, выявленных объектов культурного наследия или объектов, обладающих признаками объекта культурного наследия, либо при условии соблюдения техническим заказчиком (застройщиком) объекта

капитального строительства, заказчиками других видов работ определённых в законе требований (п.1 ст.36, №73-ФЗ).

Основным методическим документом при проведении археологических работ является «Положение о порядке проведения археологических полевых работ и составления научной отчетной документации», утвержденное постановлением Бюро отделения историко-филологических наук РАН от «12» апреля 2023 г. № 15 (Далее – Положение). Согласно п.2.3 Положения, проведение археологических полевых работ (археологических разведок, археологических раскопок, археологических наблюдений), допускается только на основании выдаваемого сроком не более чем на один год разрешения (открытого листа) на право проведения археологических полевых работ определенного вида в пределах, установленных этим документом.

Согласно Пункту 3.12 Положения особым видом археологических разведок, являются разведки в рамках государственной историко-культурной экспертизы. Они предусматривают обязательное осуществление локальных земляных работ в виде закладки археологических шурфов. Также проводится обязательная зачистка обнаруженных почвенных обнажений как природного, так и антропогенного происхождения. Локальные земляные работы производятся с обязательным обоснованием целесообразности выбора места закладки шурфов, подтверждаемым фотографической фиксацией. Предварительная оценка количества закладываемых шурфов проводится из расчета не менее одного шурфа на 1 га при площадных обследованиях или 1 км – при линейных.

В пункте 4 статьи 36 Федерального закона сказано: «В случае обнаружения в ходе проведения изыскательских, проектных, земляных, строительных, мелиоративных, хозяйственных работ, указанных в статье 30 настоящего Федерального закона, работ по использованию лесов и иных работ объекта, обладающего признаками объекта культурного наследия, в



том числе объекта археологического наследия, заказчик указанных работ, технический заказчик (застройщик) объекта капитального строительства, лицо, проводящее указанные работы, обязаны незамедлительно приостановить указанные работы и в течение трех дней со дня обнаружения такого объекта направить в региональный орган охраны объектов культурного наследия письменное заявление об обнаруженном объекте культурного наследия либо заявление в форме электронного документа, подписанного усиленной квалифицированной электронной подписью в соответствии с требованиями Федерального закона от 6 апреля 2011 года N 63-ФЗ "Об электронной подписи" (в ред. Федерального закона от 29.12.2020 N 468-ФЗ).

Изменение проекта проведения работ, представляющих собой угрозу нарушения целостности и сохранности выявленного объекта культурного наследия, объекта культурного наследия, включенного в реестр, разработка проекта обеспечения их сохранности, проведение историко-культурной экспертизы выявленного объекта культурного наследия, спасательные археологические полевые работы на объекте археологического наследия, обнаруженном в ходе проведения земляных, строительных, мелиоративных, хозяйственных и иных работ, а также работы по обеспечению сохранности указанных в настоящей статье объектов проводятся за счет средств заказчика указанных работ, технического заказчика (застройщика) объекта капитального строительства (п.9 ст.36 Закона).

Строительные и иные работы на земельном участке, непосредственно связанном с земельным участком в границах территории объекта культурного наследия, проводятся при наличии в проектной документации разделов об обеспечении сохранности указанного объекта культурного наследия или о проведении спасательных археологических полевых работ или проекта обеспечения сохранности указанного объекта культурного наследия либо плана проведения спасательных археологических полевых работ,

включающих оценку воздействия проводимых работ на указанный объект культурного наследия, согласованных с региональным органом охраны объектов культурного наследия (п.3 ст.36 Закона).

При составлении Раздела о проведении спасательных археологических полевых работ должно быть выполнено следующее:

1. Анализ общей характеристики объектов культурного наследия;
2. Анализ влияния основных технических решений и условий строительства на сохранность объектов культурного наследия в районе размещения намеченных к строительству сооружений;
3. Прогноз и оценка влияния на сохранность объектов культурного наследия при сооружении и функционировании намеченного к строительству объекта.

В Разделе указываются мероприятия по сохранению объектов культурного наследия, режим содержания территории, занимаемой объектом культурного наследия, и допустимое использование земельного участка. В случае, если на выявленном объекте археологического наследия допустимо выполнение спасательных археологических работ, которые (в соответствии с п.2 ст.40 Закона) могут производиться в случае невозможности обеспечить физическую сохранность объекта археологического наследия, в составе проекта предусматривается:

- Обоснование необходимости проведения спасательных археологических полевых работ, с полным или частичным изъятием археологических находок, в порядке, определённом ст.45.1 Закона;
- Обоснование невозможности предоставления иного земельного участка;
- В сводную смету включается смета затрат на выполнение спасательных археологических работ.

Обеспечение сохранности объектов культурного (археологического) наследия рассматривается как комплекс различных мероприятий, выбор

которых определяется характером памятников, условиями их расположения, особенностями работ, угрожающих памятникам, и рядом других обстоятельств.

В случае невозможности обеспечить физическую сохранность объекта археологического наследия под сохранением этого объекта археологического наследия понимаются спасательные археологические полевые работы, с полным или частичным изъятием археологических предметов из раскопов (п.2 ст.40; п.9 ст.45.1 Закона).

Действующее законодательство, а также отечественная и зарубежная практика знают различные формы и варианты обеспечения сохранности археологических памятников в зонах проведения строительных и иных земляных работ:

а) Полное научное исследование археологических памятников, целостность которых может быть нарушена в ходе строительства. В отношении объектов археологического наследия такое исследование может включать: археологические разведки, археологические раскопки и археологические наблюдения (п.7 ст.45.1 Закона). Порядок проведения археологических полевых работ, методы научных исследований объектов археологического наследия, состав и структура научного отчета о выполненных археологических полевых работах, требования к профессиональным знаниям и навыкам исследователя определяются Российской Академией Наук при осуществлении научной регламентации археологических полевых работ (п.10 ст.45.1 Закона).

б) Вынос (эвакуация) памятников за пределы зоны проведения строительных работ. В связи с тем, что археологические памятники относятся к недвижимым памятникам истории и культуры, эта форма обеспечения сохранности может быть применена к ним в очень ограниченной степени и относится, как правило, лишь к деталям памятников (архитектурные детали, гробницы, наскальные рисунки, древние изваяния и т. п.).

в) Создание защитных сооружений, ограничивающих вредное воздействие проектируемых объектов на археологические памятники. Может быть рекомендовано лишь при строительстве крупных водохранилищ и только в отношении наиболее ценных памятников (федерального значения или включенных в Список всемирного наследия Комитета всемирного наследия при ЮНЕСКО), так как стоимость создания защитных сооружений и устройств, как правило, бывает выше стоимости полного научного исследования памятников.

г) Исключение площадей археологических памятников из зон проведения строительных работ может быть рекомендовано лишь при наличии технической возможности такого исключения.

Одним из главных видов спасательных археологических полевых работ являются археологические раскопки – проведение на поверхности земли, в земле или под водой научных исследований объектов археологического наследия посредством земляных и связанных с ними работ, в том числе с полным или частичным изъятием археологических предметов из раскопов в целях изучения и сохранения объектов археологического наследия (п.1.3. Положения).

Приоритетному исследованию путем археологических раскопок подлежат объекты археологического наследия, находящиеся под угрозой разрушения вследствие негативного воздействия природных и (или) антропогенных факторов, в том числе связанных с хозяйственной деятельностью. (п.4.1. Положения).

На повреждённых участках объектов археологического наследия могут проводиться археологические наблюдения. Археологические наблюдения являются видом спасательных археологических полевых работ, проводимых исключительно на участках территорий объектов археологического наследия с поврежденным культурным слоем. В случае выявления в ходе археологических наблюдений участков с неповрежденным культурным слоем

исследование осуществляется в соответствии с методикой проведения археологических раскопок, определенной разделом 4 настоящего Положения (п.5.2. Положения).

Федеральный закон РФ от 25 июня 2002 г. № 73-ФЗ «Об объектах культурного наследия (памятниках истории и культуры) народов Российской Федерации» ввёл понятие «государственная историко-культурная экспертиза». Данная экспертиза проводится, в том числе: до начала работ по сохранению объекта культурного наследия, землеустроительных, земляных, строительных, мелиоративных, хозяйственных и иных работ, осуществление которых может оказать прямое или косвенное воздействие на объект культурного наследия, и (или) до утверждения градостроительных регламентов (п.1 ст.31 Закона), для определения наличия или отсутствия объектов культурного наследия, включенных в реестр, выявленных объектов культурного наследия либо объектов, обладающих признаками объекта культурного наследия, на земельных участках, подлежащих воздействию земляных, строительных, мелиоративных, хозяйственных и иных работ, в случае, если орган охраны объектов культурного наследия не имеет данных об отсутствии на указанных земельных участках объектов культурного наследия либо объектов, обладающих признаками объекта культурного наследия в соответствии со статьей 3 Закона (ст.28 Закона).

Объектом экспертизы может являться документация или разделы документации, обосновывающие меры по обеспечению сохранности объекта культурного наследия, включенного в реестр, выявленного объекта культурного наследия либо объекта, обладающего признаками объекта культурного наследия, при проведении земляных, мелиоративных, хозяйственных и иных работ в границах территории объекта культурного наследия либо на земельном участке, непосредственно связанном с земельным участком в границах территории объекта культурного наследия (ст.30 Закона).

Согласно Положению Правительства Российской Федерации от 25 апреля 2024 г. N 530 «Об утверждении Положения о государственной историко-культурной экспертизе» (далее – Положение об экспертизе) проводится одним экспертом либо экспертной комиссией, состоящей из 3 и более экспертов, в зависимости от объекта экспертизы, в отношении разделов об обеспечении сохранности объекта культурного наследия, включенного в реестр объектов, выявленного объекта культурного наследия, входящих в состав проектной или иной документации, проектов обеспечения сохранности указанных объектов при проведении земляных, строительных, мелиоративных, хозяйственных работ, предусмотренных статьей 25 Лесного кодекса Российской Федерации работ по использованию лесов (за исключением работ, указанных в пунктах 3, 4 и 7 части 1 статьи 25 Лесного кодекса Российской Федерации) и иных работ, включающих оценку воздействия таких работ на указанные объекты и содержащих меры по обеспечению сохранности указанных объектов при проведении таких работ в границах территорий указанных объектов либо на земельном участке, непосредственно связанном с земельным участком в границах территорий указанных объектов; (подп. «ф» п.15 Положения об экспертизе).

Раздел с Заключением государственной историко-культурной экспертизы предоставляются на согласование государственному органу по охране объектов культурного наследия. Освоение (производство земляных, строительных, хозяйственных и иных видов работ) земельного участка возможно только после письменного разрешения государственного органа по охране объектов культурного наследия (подп.9 п.2 ст.33; п.п.3,6 ст.36 Закона).

Заключение историко-культурной экспертизы является основанием для принятия соответствующим органом охраны объектов культурного наследия решения о возможности проведения работ (по сохранению объекта культурного наследия, землеустроительных, земляных, строительных, мелиоративных, хозяйственных и иных работ, осуществление которых может

оказывать прямое или косвенное воздействие на объект культурного наследия, включенный в реестр, выявленный объект культурного наследия либо объект, обладающий признаками объекта культурного наследия), а также для принятия иных решений, вытекающих из заключения историко-культурной экспертизы (п.2 ст.32 Закона).

## **ПРИРОДНО-ГЕОГРАФИЧЕСКОЕ И АДМИНИСТРАТИВНОЕ ОПИСАНИЕ ВЕТЛУЖСКОГО МУНИЦИПАЛЬНОГО ОКРУГА НИЖЕГОРОДСКОЙ ОБЛАСТИ**

Ветлужский район - административно-территориальное образование в Нижегородской области России. В рамках организации местного самоуправления ему соответствует Ветлужский муниципальный округ (с 2004 до 2022 гг. - муниципальный район). Ветлужский район расположен в северной части Нижегородской области, граничит с Варнавинским районом, Уренским муниципальным округом, городским округом городом Шахуньей Нижегородской области, а также с Костромской областью. Площадь района — 2992,37 км.

Климат района умеренно континентальный, с холодной, довольно снежной, зимой и тёплым коротким летом. Средняя годовая температура воздуха равна +3,3 °С. Самый холодный месяц в году — январь со средней температурой –13 °С с понижением в разные годы до –48 °С, самый тёплый месяц года — июль, средняя температура воздуха равна +18 °С, максимальная температура в отдельные годы до +36 °С. Осадков в среднем выпадает 550—600 миллиметров в год.

На территории округа 138 населенных пункта, объединенных 1 городской, 1 поселок городского типа и 7 территориальных отделов, которые ранее были сельскими администрациями. Административным центром округа является город Ветлуга, в котором проживает 7,5 тыс. чел. или 60 % всего населения округа. Ветлужский округ расположен в центре Ветлужского равнинного таежно-лесного края лесной природной зоны Нижегородской области. Почвы в округе преобладают дерново-подзолистые, супесчаные и суглинистые. Среди месторождений полезных ископаемых на территории округа имеются запасы глины и торфа, подземные озера лечебно-столовой воды. Протяженность автомобильных дорог с твердым покрытием на территории округа превышает 312 км. Расстояние до областного центра – 250



км. В меридиональном направлении округа пересекает автотрасса областного значения Урень – Котлас. Кроме этого, район имеет прямое сообщение с Шахунским и Варнавинским районами. Численность населения округа на 01.01.2024 г. составляет 12,52 тыс. чел., из них городского – 9,15 тыс. чел., сельского – 3,37 чел.

В Ветлужском округе насчитывается 148 предприятий и организаций различных форм собственности. В районе функционирует 17 предприятий торговли, 20 предприятий обрабатывающего производства, 3 – транспорта и связи, 4 – строительных, 1 – лесного хозяйства.

Промышленность района представлена такими предприятиями как АО «Ветлугахлеб», ООО «Ветлужский завод нестандартного оборудования», ООО «Кайман», ООО «Калининская картонная фабрика», ООО «Картонная фабрика им. М.И. Калинина», ООО «Фандера»», ООО «Спецмонтаж», ИП Орехов А.В., ИП Щепин С.В., ИП Кардапольцев А.А., ИП Малюгина О.Д., ООО «Велес».

Сельское хозяйство на территории округа ориентировано на растениеводство и животноводство. В районе функционируют 2 сельскохозяйственных предприятия (СПК «Прогресс», СПК «Искра») и 6 КФХ (КФХ Черепанов С.Л., КФХ Черепанова А.Б., КФХ Смирнов Е.Б., КФХ Ваганова Г.А., КФХ Разумов А.А.).

Медицинскую помощь жителям округа оказывают 1 районная больница, 1 врачебная амбулатория, 1 городская больница в рабочем поселке имени Калинина, 12 фельдшерско – акушерских пунктов. В округе развернуто 134 койки, из них круглосуточного пребывания -77, дневного пребывания - 41, койки анестезиологии (реанимации) – 3, койки с сестринским уходом – 13, терапевтические – 8 (больница р. п. им. М.И. Калинина), дневное пребывание - 8 (больница р.п. им. М.И. Калинина). Мощность амбулаторно – поликлинической службы – 534 посещений в смену.

## **ИСТОРИЯ АРХЕОЛОГИЧЕСКОГО ИЗУЧЕНИЯ ВЕТЛУЖСКОГО МУНИЦИПАЛЬНОГО ОКРУГА НИЖЕГОРОДСКОЙ ОБЛАСТИ**

Ветлужская земля имеет богатое историческое прошлое. Город Ветлуга берёт своё начало от деревни Шулепниково, первое упоминание о которой в истории относится к 1606 г., позднее в начале XVIII в. переименовано в село Верхнее Воскресенское. При усовершенствовании административного деления России, когда создавались новые уездные центры, по рекомендации действительного тайного советника генерал-губернатора А.П. Мельгунова, 5 сентября 1778 г. высочайшим указом императрицы Екатерины II селу был присвоен статус уездного города Ветлуга Костромского наместничества.

С 1779 г. Ветлуга - центр одного из обширнейших уездов Костромского наместничества, затем Костромской губернии. В него входили современные Пыщугский, Шарьинский и Поназыревский районы Костромской области, Тоншаевский, Шахунский, Ветлужский и часть Варнавинского района Нижегородской области. С 1922 г. Ветлуга стала районным центром Нижегородской губернии, а затем Горьковского края и области.

15 ноября 1957 г. к Ветлужскому району был присоединён Калининский район. С 2004 по 2022 гг. на территории района располагалось муниципальное образование Ветлужский муниципальный район, преобразованное затем в муниципальный округ.

В настоящее время на территории Ветлужского муниципального округа известно 16 объектов археологического наследия (5 городищ, 1 селище, 3 грунтовых могильника, 3 стоянки, 1 поселение, 2 одиночных кургана и 1 местонахождение), что в целом свидетельствует о слабой степени археологической изученности округа.

Данные о количестве памятников археологии приведены по обобщающему своду данных о памятниках археологии Ветлужского района (современное наименование - Ветлужский муниципальный округ), содержащегося в подготовленном Институтом археологии РАН научно-

справочном издании «Археологическая карта России. Нижегородская область» (Нижегородская область. Часть 3. М. 2013).

Памятники археологии Ветлужского муниципального округа привлекли внимание исследователей с конца XIX в. От И.Д. Преображенского в конце XIX в. поступили сведения о двух городищах у с. Спасское: Городище Спасское 1, Городище Спасское 2 (Разбойничий Колпак). Городище Спасское 1 в дальнейшем обследовалось О.Н. Бадером в 1925 г., А.Х. Халиковым в 1957 г., Т.В. Гусевой в 1977 г., М.Г. Жилиным в 1985 г., А.В. Акилбаевым в 2009 г.

Средневековый грунтовый могильник Валово (Черемисское кладбище) получил известность по сведениям И.В. Миловидова и В.Г. Пирогова 1890 г., в дальнейшем он обследовался П.П. Ефименко в 1925 г., М.Г. Жилиным в 1985 г., исследовался В.И. Каменским в 1908 г., А.Х. Халиковым в 1957 г., Т.Б. Никитиной в 2007 г. В ходе проведения исследований ими были найдены материалы второй половины I тыс. н.э. и X-XIII вв.

Городище Федоровское (Чортово) эпох раннего железного века и средневековья исследовалось Н.М. Бекаревичем в 1902-1903 гг., В.И. Каменским в 1908 г., Б.С. Жуковым и Е.М. Горюновой в 1925 г., А.Х. Халиковым и Е.А. Безуховой в 1957 г., Д.Ю. Ефремовой в 2009 г., обследовалось Т.В. Гусевой в 1977 г., М.Г. Жилиным в 1985 г.

В 1908 г. В.И. Каменским на территории Федоровского городища было найдено Федоровское местонахождение материалов фатьяновской культуры.

Грунтовый древнемарийский могильник Федоровское на территории Чортова городища (Федоровское. городище) исследовался В.И. Каменским в 1908 г., А.Х. Халиковым и Е.А. Безуховой в 1957 г.

Городище Шилиха эпох раннего железного века и средневековья обследовалось А.Х. Халиковым в 1957 г., В.Е. Стояновым в 1958 г., Т.В. Гусевой в 1977 г., М.Г. Жилиным в 1985 г., А.В. Акилбаевым в 2009 г.

В ходе археологической разведки в 2009 г. А.В. Акилбаевым были открыты неолитические стоянки Валово 1 (Валово. Стоянка 1), Валово 2 (Валово. Стоянка 2), поселение эпох неолита и позднего средневековья (XIVXVII вв.) Ветлуга (Кордон Взвоз), селище Ветлуга XIV-XVII вв.

В последние годы обследования в Ветлужском муниципальном округе проводили: в 2024 г. Тихоновым В.В. был обследован участок, испрашиваемый под распределительный газопровод г. Ветлуга, впоследствии был составлен раздел об обеспечении сохранности «Культурный слой исторического центра города Ветлуга XVII - нач. XX вв., Городское кладбище города Ветлуга XVIII - начала XX вв»; также в 2024 г. Шороховым М.В. был обследован земельный участок под объект «Ветлужская центральная районная больница»; в том же 2024 г. Изотовой М.А. были проведены разведки на земельном участке, отведенном под «Межпоселковый газопровод г. Ветлуга – д. Крутцы».

## ОСНОВНАЯ ЧАСТЬ

---

### 1. МЕТОДИКА РАБОТ

Археологическое обследование в зоне хозяйственного освоения объекта проводилось в соответствии с «Положением о порядке проведения археологических полевых работ и составления научной и отчетной документации», утвержденным постановлением Российской академии наук 12.04.2023 г.<sup>1</sup>

Первый этап – историко-библиографические исследования, изучение документов, проектно-картографических материалов, предоставленных заказчиком. Далее с целью определения типов археологических памятников, характерных для данной местности, а также для получения общей картины расположения объектов археологического наследия в зоне исследуемого участка, были изучены архивные, библиографические и фоновые материалы из различных архивов Нижегородской области.

В результате данных историко-библиографических исследований было установлено, что на сопредельной территории, в сходных геоморфологических условиях находятся отдельные объекты археологического наследия, расположенные на разном расстоянии от участка освоения.

Исходя из полученной в ходе историко-архивных исследований информации, было сделано предположение, что на участке обследования, обладающем сходными природно-географическими характеристиками, могут находиться неизвестные ранее и неисследованные археологические памятники. Это могли быть погребальные (курганы или грунтовые могильники) и поселенческие памятники, расположенные на террасах.

В результате изучения документов, координат и материалов, предоставленных заказчиком, а также иных картографических материалов:

---

<sup>1</sup> «Положение о порядке проведения археологических полевых работ и составления научной отчетной документации», утвержденное постановлением Бюро Отделения историко-филологических наук Российской академии наук от «12» апреля 2023 г. № 15 ([https://archaeolog.ru/media/OPI/Polozhenie\\_2023\\_25012024.pdf](https://archaeolog.ru/media/OPI/Polozhenie_2023_25012024.pdf)).

*Атлас автодорог* (Нижегородская область. Масштаб 1:200000), *Карты Google* (*Google Maps, Google Earth*), *SAS. Планета*, были заранее намечены участки, перспективные для размещения объектов археологического наследия. В соответствии с этим, на данных участках были намечены возможные места шурфовки.

Второй этап включал в себя полевые работы. Была сформирована мобильная группа специалистов, снабжённая автомашиной («Lada Largus»), необходимым оборудованием: нивелирный комплект («Sokkia B40»), цифровые фотоаппараты, GPS-навигатор «Garmin GPSmap 60CSx», аппаратура геодезическая спутниковая «South S660», рулетки, мерные рейки, метровые масштабные линейки, шанцевый инструмент, чертежные принадлежности и т.д.

До участков обследования группа добиралась на автомобиле. Затем производился визуальный осмотр участков, определение их координат и границ с помощью систем глобального позиционирования (GPS). Участки осматривались с целью поисков подъемного археологического материала и выходов культурного слоя, а также обнаружения характерных особенностей микрорельефа, сопутствующих памятникам археологии (курганные насыпи, валы, рвы, западины от сооружений). Соседние с обследуемыми участки территории также осматривались и изучались для поиска археологических объектов и артефактов. Для исследования стратиграфии проводился поиск и изучение естественных обнажений грунта (береговые осыпи, грунтовые дороги, участки распашки, места старых или современных земляных работ). Места проведения археологического обследования отмечались на карте. В ходе проведения полевых археологических исследований было составлено природно-географическое описание обследуемых участков и прилегающих к нему территорий. Согласно требованиям «Положения» на земельных участках, подлежащих хозяйственному освоению, были заложены и исследованы шурфы с контрольной прокопкой материка<sup>2</sup>. Количество шурфов определялось согласно

---

<sup>2</sup> «Положение». П. 3.12.

требованиям «Положения»<sup>3</sup> и исходя из анализа геоморфологической ситуации на местности. При этом, шурфы располагались на обследуемой площади неравномерно<sup>4</sup>. Шурфы закладывались в местах, наиболее перспективных для обнаружения археологических объектов. Координаты шурфов определялись при помощи GPS-навигатора и геодезической спутниковой аппаратуры, после чего они наносились на план обследуемого участка. В процессе полевых работ велась необходимая полевая документация. Первичное определение географических координат осуществлялось в системе WGS-84 с помощью GPS-навигатора (с погрешностью до 3 м), а потом уточнялось с помощью геодезической спутниковой аппаратуры. Полученные данные были включены в текст отчёта. Подробная фотофиксация всего процесса и результатов работ проводилась на цифровой фотоаппарат «Canon Power Shot SX 100 IS».

На третьем этапе выполнялось составление отчётной документации по итогам разведок. В ходе этих действий была проведена обработка фото, графических и текстовых материалов, полученных в ходе полевых исследований. Был написан текст отчетной документации и обработан иллюстративный материал. Предоставленная отчетная документация включает сведения и заключения, которые определяют дальнейший порядок мероприятий по сохранению объектов археологического наследия.

---

<sup>3</sup> «Положение». П. 3.12.

<sup>4</sup> «Положение». П. 3.12.

## 2. АРХЕОЛОГИЧЕСКОЕ ОБСЛЕДОВАНИЕ ТЕРРИТОРИИ

В ходе полевых археологических изысканий было выполнено обследование на земельном участке под объект **«Реконструкция участков автомобильных дорог межмуниципального значения с искусственными сооружениями в Ветлужском муниципальном округе Нижегородской области»: 1-й этап. «Реконструкция участка автомобильной дороги (22 ОП МЗ 22Н-1238) Бельшево – р.п. им. М.И. Калинина с искусственным сооружением через р. Солоница на км 24+694 в Ветлужском муниципальном округе Нижегородской области».**

В результате предварительных историко-библиографических исследований было установлено, что на соседних территориях, или в непосредственной близости с обследуемым участком, в сходных геоморфологических условиях, находятся следующие ОАН (Илл.3):

1. **Городище Шилиха**<sup>5</sup> (в 27 км к ЮЮВ от объекта обследования);
2. **Городище Осетрово** (в 26,5 км к ЮЮВ от объекта обследования);
3. **Городище Федоровское (Чортово)** (в 33 км к ЮВ от объекта обследования).

На основании полученных данных было выяснено, что известные поселенческие и погребальные памятники, в данной местности, в основном, находятся на берегах, террасах и водоразделах оврагов. В связи с этим территория обследования была признана перспективной и потенциально пригодной для размещения погребальных и поселенческих памятников: курганов, грунтовых могильников и древних поселений.

Земельный участок под объект **«Реконструкция участков автомобильных дорог межмуниципального значения с искусственными сооружениями в Ветлужском муниципальном округе Нижегородской области»: 1-й этап. «Реконструкция участка автомобильной дороги (22**

---

<sup>5</sup> Николаенко Т.Д. Археологическая карта России. Нижегородская область. Часть 3. М. 2013.



**ОП МЗ 22Н-1238) Бельшево – р.п. им. М.И. Калинина с искусственным сооружением через р. Солоница на км 24+694 в Ветлужском муниципальном округе Нижегородской области» в административном отношении расположен в северо-западной части Ветлужского муниципального округа Нижегородской области (Илл.1-4).**

Координаты проектируемого объекта в системе WGS-84.

№ точки	Северная широта	Восточная долгота
1	57.995013	45.236260
2	57.995192	45.237124
3	57.991475	45.240045
4	57.990814	45.239075

Исследованный земельный участок представляет собой линейный объект, расположенный на левом и правом берегу р. Солоница, в 0,2 км к СЗ от д. Долгий Мост, имеет общую длину - 0,48 км, ширина полосы отвода до 80 м.

Вдоль оси объекта проходит асфальтовая дорога, ведущая к поселку им. М.И. Калинина (Илл. 6-11). В центре объекта находится аварийный мост через р. Солоница и временный объезд с песчано-гравийной подушкой и асфальтовым покрытием (Илл. 9). По сторонам от дороги находятся хвойные и лиственные деревья, а также болота (Илл. 6-11)

Таким образом, земельный участок объекта и прилегающие к нему участки представляют собой природный ландшафт, изменённый в результате антропогенного и техногенного воздействия: асфальтовая дорога, бетонный мост, объезд.

Для выяснения наличия или отсутствия объектов археологического наследия или их признаков (находок, культурных напластований) были заложены и исследованы два (2) шурфа. Все шурфы были ориентированы по сторонам света.

**Шурф 1** (Илл. 4, 5, 12-15) размерами 1 х 1 м был заложен в границах земельного участка под объект «Реконструкция участков автомобильных дорог межмуниципального значения с искусственными сооружениями в Ветлужском муниципальном округе Нижегородской области»: 1-й этап. «Реконструкция участка автомобильной дороги (22 ОП МЗ 22Н-1238) Бельшево – р.п. им. М.И. Калинина с искусственным сооружением через р. Солоница на км 24+694 в Ветлужском муниципальном округе Нижегородской области», в 7 м к З от моста через р. Солоница, в 466 м к СЗ от д. Долгий Мост; в месте перспективном для обнаружения памятников археологии поселенческого и погребального типа. Площадь участка под шурфовку была покрыта палой листвой и луговой растительностью. Поверхность в месте шурфовки имела наклон в юго-восточном направлении.

*Координаты:* 57°59'34.8360"С.Ш.

45°14'16.4760"В.Д.

*Стратиграфия:*

Вертикальная колонка грунтов выглядела следующим образом:

Дерновый слой серого цвета (насыщенный корнями растений), мощностью – до 5 см;

Серо-коричневая супесь аллювиальных отложений, мелкозернистой фракции, с редкими фрагментами опоки мощностью - 60 см;

Коричневая супесь аллювиальных отложений, мелкозернистой фракции, мощностью - 25 см;

Серо-черная плотная супесь с характерным иловым запахом, мощностью - 15 см;

Материк – желтый мелкозернистый материковый песок, обводненный, залегающий на глубине 100 см.

Контрольная прокопка материка была осуществлена на 30 см до глубины 130 см. Границы естественных слоёв – нечёткие, расплывчатые.

Таким образом, в результате исследования шурфа 1, признаков объектов археологического наследия (находок, культурных слоёв) обнаружено не было. Чередование почвенных слоев выглядело естественным. По окончании работ была проведена рекультивация шурфа.

**Шурф 2** (Илл. 4, 5, 16-19) размерами 1 х 1 м был заложен в границах земельного участка под объект «Реконструкция участков автомобильных дорог межмуниципального значения с искусственными сооружениями в Ветлужском муниципальном округе Нижегородской области»: 1-й этап. «Реконструкция участка автомобильной дороги (22 ОП МЗ 22Н-1238) Бельшево – р.п. им. М.И. Калинина с искусственным сооружением через р. Солоница на км 24+694 в Ветлужском муниципальном округе Нижегородской области», в 18 м к ЮЗ от автомобильной дороги, в 270 м к СЗ от д. Долгий Мост; в месте перспективном для обнаружения памятников археологии поселенческого и погребального типа. Площадь участка под шурфовку была покрыта луговой растительностью. Поверхность в месте шурфовки визуально близка к горизонтальной.

*Координаты:* 57°59'28.2480"С.Ш.

45°14'21.1560"В.Д.

*Стратиграфия:*

Вертикальная колонка грунтов выглядела следующим образом:

Дерновый слой темно-серого цвета (насыщенный корнями растений), мощностью – до 3 см;

Темно-коричневый мелкозернистый песок, мощностью - 20 см;

Коричневый предматериковый мелкозернистый песок с примесью материкового бежевого песка, мощностью 10 см;

Материк – бежевый мелкозернистый материковый песок, залегающий на глубине 30 см.

Контрольная прокопка материка была осуществлена на 30 см до глубины 60 см. Границы естественных слоёв – чёткие.

Таким образом, в результате исследования шурфа 2, признаков объектов археологического наследия (находок, культурных слоёв) обнаружено не было. Чередование почвенных слоев выглядело естественным. По окончании работ была проведена рекультивация шурфа.

Кроме того, обследуемый объект, а также прилегающие к нему площади были тщательно осмотрены на предмет подъёмного материала и рельефности характерной для археологических объектов. Были обследованы: участки с разрушенным верхним дерновым слоем (участки старых и современных земляных работ). В результате внешнего визуального осмотра не было выявлено объектов археологического наследия.

## ЗАКЛЮЧЕНИЕ

В результате проделанной научно-исследовательской работы было выполнено археологическое обследование (разведки) на предмет наличия (отсутствия) объектов культурного (археологического) наследия на земельном участке под объект **«Реконструкция участков автомобильных дорог межмуниципального значения с искусственными сооружениями в Ветлужском муниципальном округе Нижегородской области»: 1-й этап. «Реконструкция участка автомобильной дороги (22 ОП МЗ 22Н-1238) Бельшево – р.п. им. М.И. Калинина с искусственным сооружением через р. Солоница на км 24+694 в Ветлужском муниципальном округе Нижегородской области»**. Территория тщательно обследована как визуально, так и разведочными шурфами. На обследованной территории было заложено два (2) разведочных шурфа.

Проектируемый объект и прилегающие к нему территории были осмотрены визуально, а также обследованы шурфами на участках возможного размещения археологических объектов.

В результате обследования объектов, обладающих признаками объекта культурного (археологического) наследия в пределах обследуемой территории, **выявлено не было**. Сделан вывод о том, что на обследованной территории объекты археологического наследия (памятники археологии) **отсутствуют**.

  
Иванов М.В.

## СПИСОК ИСТОЧНИКОВ И ЛИТЕРАТУРЫ

*Авдусин Д.А.* Полевая археология СССР. М., 1980.

Археология. Учебник для ВУЗов. Под ред. В.Л. Янина. М., 2006.

*Николаенко Т.Д.* Археологическая карта России. Нижегородская область. Часть 3. М. 2013.

Положение о порядке проведения археологических полевых работ и составления научной отчетной документации». Утверждено постановлением Бюро Отделения историко-филологических наук Российской академии наук от 20 июня 2018г. №32.

## СПИСОК СОКРАЩЕНИЙ

АО – Археологические открытия

АСГЭ – Археологический сборник Государственного Эрмитажа

ИА РАН – Институт археологии Российской академии наук

ИИМК РАН – Институт истории материальной культуры Российской академии наук

СА – Советская археология

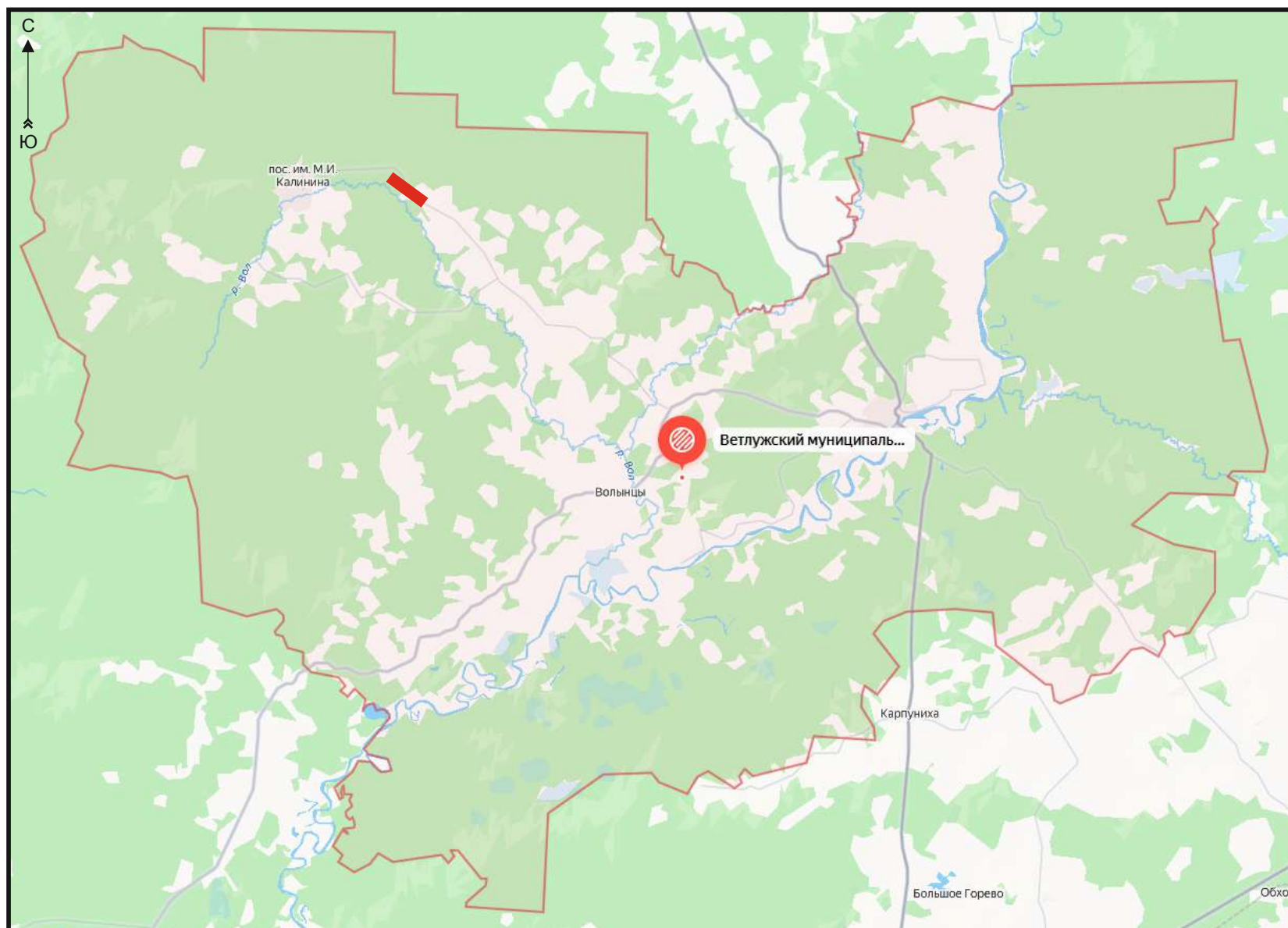
САИ – Свод археологических источников

## **ИЛЛЮСТРАЦИИ**



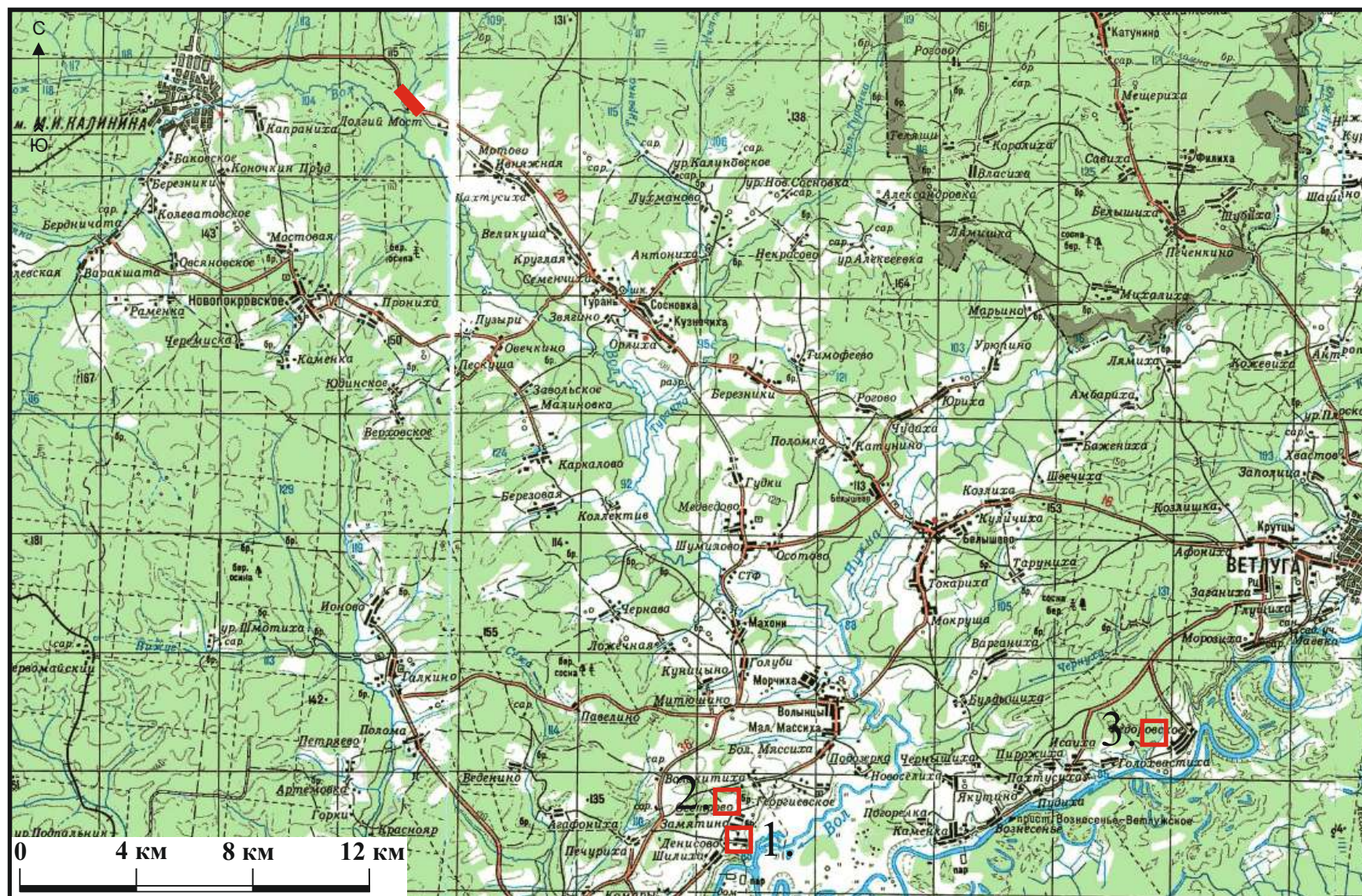


Илл. 1. Ветлужский муниципальный округ на карте Нижегородской области



Илл. 2. Карта-схема размещения объекта: ■ - Участок обследования  
 «Реконструкция участков автомобильных дорог межмуниципального значения с искусственными сооружениями в Ветлужском муниципальном округе Нижегородской области»: 1-й этап. «Реконструкция участка автомобильной дороги (22 ОП МЗ 22Н-1238) Бельшево – р.п. им. М.И. Калинина с искусственным сооружением через р. Солоница на км 24+694 в Ветлужском муниципальном округе Нижегородской области».



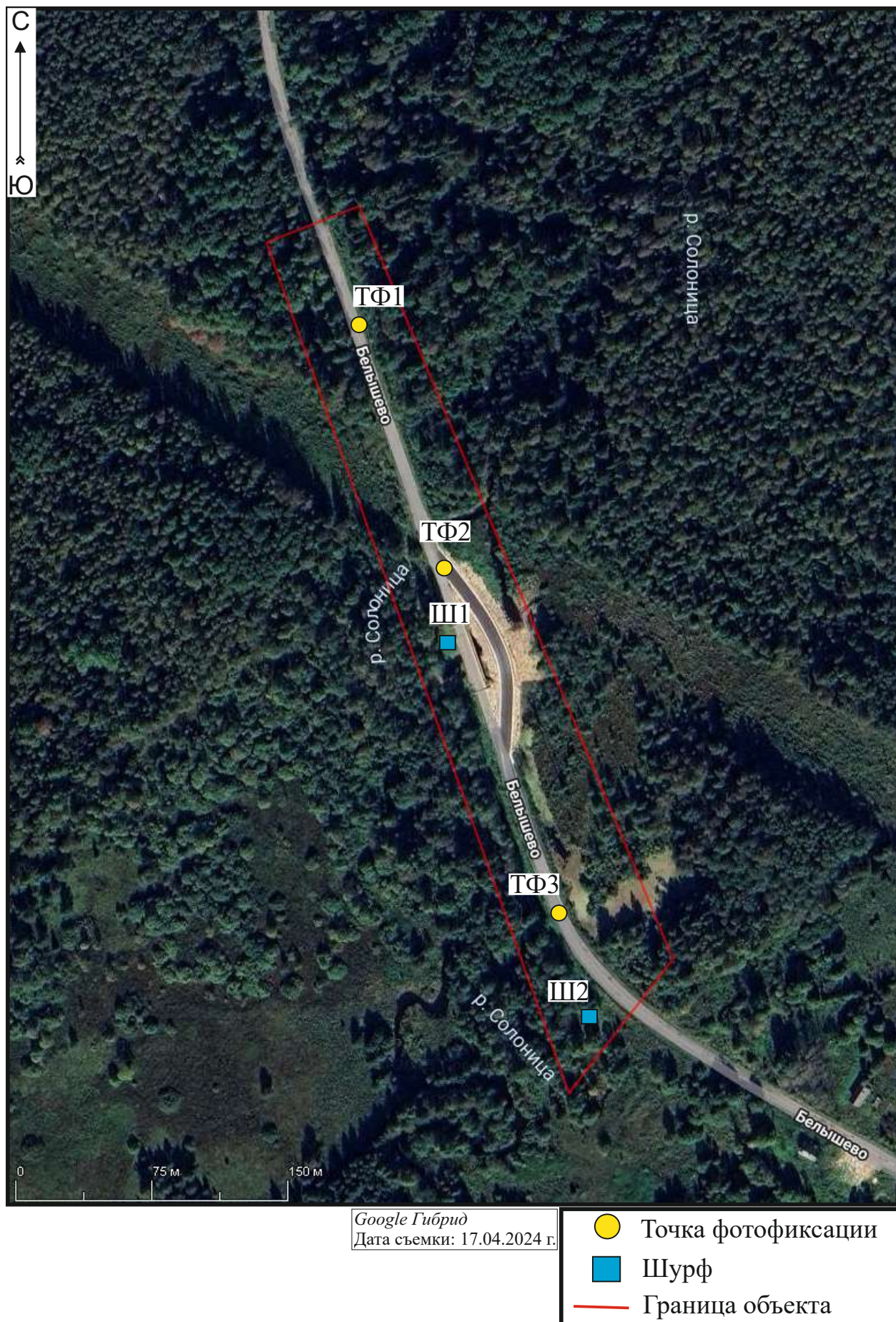


Илл. 3. Карта-схема расположения объекта:  
 «Реконструкция участков автомобильных дорог» с ближайшими ОКН

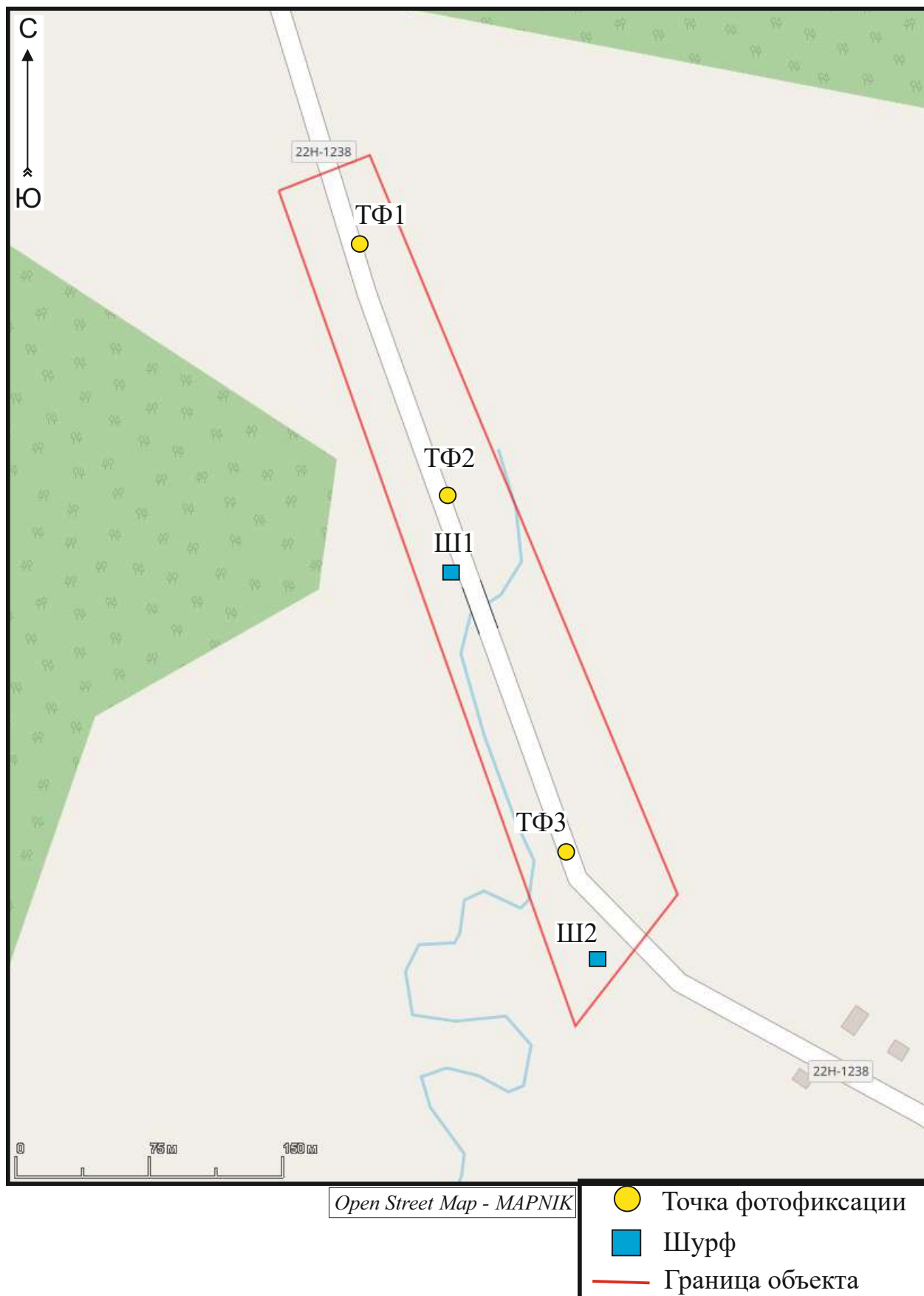
1. Городище Шилиха.  
 2. Городище Осетрово.  
 3. Городище Федоровское

□ - Городище  
 — - Обследуемый объект





Илл. 4. Космоснимок объекта: «Реконструкция участков автомобильных дорог» с нанесенными шурфами и точками фотофиксаций на космоснимке местности.



Илл. 5. Карта схема объекта: «Реконструкция участков автомобильных дорог» с нанесенными шурфами и точками фотофиксаций на топокарте местности.





Илл. 6. «Реконструкция участков автомобильных дорог».  
Точка фотофиксации 1. Вид с ЮЮВ.



Илл. 7. «Реконструкция участков автомобильных дорог».  
Точка фотофиксации 1. Вид с ССЗ.





Илл. 8. «Реконструкция участков автомобильных дорог».  
Точка фотофиксации 2. Вид с ЮЮВ.



Илл. 9. «Реконструкция участков автомобильных дорог».  
Точка фотофиксации 2. Вид с ССЗ.





Илл. 10. «Реконструкция участков автомобильных дорог».  
Точка фотофиксации 3. Вид с ЮЮВ.



Илл. 11. «Реконструкция участков автомобильных дорог».  
Точка фотофиксации 3. Вид с ССЗ.





Илл. 12. «Реконструкция участков автомобильных дорог».  
Шурф 1 до начала работ. Вид с Ю.



Илл. 13. «Реконструкция участков автомобильных дорог».  
Раскопанный Шурф 1. Вид с Ю.





Илл. 14. «Реконструкция участков автомобильных дорог».  
Шурф 1. Прокопка и зачистка материка. Вид с Ю.



Илл. 15. «Реконструкция участков автомобильных дорог».  
Шурф 1. Рекультивация. Вид с Ю.





Илл. 16. «Реконструкция участков автомобильных дорог».  
Шурф 2 до начала работ. Вид с В.



Илл. 17. «Реконструкция участков автомобильных дорог».  
Раскопанный Шурф 2. Вид с В.





Илл. 18. «Реконструкция участков автомобильных дорог».  
Шурф 2. Прокопка и зачистка материка. Вид с В.



Илл. 19. «Реконструкция участков автомобильных дорог».  
Шурф 2. Рекультивация. Вид с В.





Министерство культуры Российской Федерации

# ОТКРЫТЫЙ ЛИСТ

№ P018-00103-00/03338870

Настоящий открытый лист выдан:

**Иванову Михаилу Витальевичу**

**паспорт 6318 № 507352**

(серия номер паспорта)

на право проведения археологических полевых работ

на земельных участках под объекты «Реконструкция участков автомобильных дорог межмуниципального значения с искусственными сооружениями в Ветлужском м.о. Нижегородской области»: 1-й этап. «Реконструкция участка автомобильной дороги (22 ОП МЗ 22Н-1238) Бельшево – рп. им. М.И. Калинина с искусственным сооружением через р. Солоница на км 24+694 в Ветлужском м.о. Нижегородской области»; «Реконструкция участков автомобильных дорог межмуниципального значения с искусственными сооружениями в Ветлужском м.о. Нижегородской области»: 2-й этап. «Реконструкция участка автомобильной дороги (22 ОП МЗ 22Н-1238) Бельшево – рп. им. М.И. Калинина с искусственным сооружением через р. Шулевка на км 32+401 в Ветлужском м.о. Нижегородской области»; «Реконструкция участков автомобильных дорог межмуниципального значения с искусственными сооружениями в Ветлужском м.о. Нижегородской области»: 3-й этап. «Реконструкция участка автомобильной дороги (22 ОП МЗ 22Н-1235). Подъезд к рп. им. М.И. Калинина от а/д Бельшево – рп. им. М.И. Калинина с искусственным сооружением через р. Вывоз на км 0+248 в Ветлужском м.о. Нижегородской области» в Ветлужском м.о. Нижегородской области.

(место проведения археологических полевых работ)

На основании открытого листа

**Иванов Михаил Витальевич**

(Ф.И.О.)

имеет право производить следующие археологические полевые работы:

**археологические разведки с осуществлением локальных земляных работ на указанной территории в целях выявления объектов археологического наследия, уточнения сведений о них и планирования мероприятий по обеспечению их сохранности.**

Передоверие права на проведение археологических полевых работ по данному открытому листу другому лицу запрещается.

Срок действия открытого листа: с 9 октября 2025 г. по 31 июля 2026 г.

Дата принятия решения о предоставлении открытого листа: 9 октября 2025 г.

**Заместитель Министра**

(должность)

Дата 9 октября 2025 г.

  
(подпись)

**А.В.Малышев**

(Ф.И.О.)

М.П.



045585